

EEN 'BINNEN-BUITENHUIS'

Dat het een huis met veel daglicht moest worden, stond vanaf het begin vast vereïste. Maar het ontwerp moest ook strak en modern zijn. Met deze opdrachtomschrijving ging architect Paul Sloven van Villa Delphia aan het werk. Na vele schetsen aan de keukentafel kwam er uiteindelijk een ontwerp tot stand waar Cécile en Jack van den Elzen heel tevreden over waren.

Tekst: Willem Smaalen | fotografie: Jan van Esch

"Het zwembad is eigenlijk een onderdeel van de architectuur van het huis en tuin geworden."



Het overdekte terras sluit aan op het zwembad.

De lichtinval van boven. Dat is het eerste dat je bij binnenkomst opvalt. "Het licht komt vanuit het hoge raam van de vide", vertelt Cécile. "We wilden graag een huis met veel daglicht en grote ramen die uitzicht geven op de tuin en het zwembad. Die hebben we bewust dichtbij het huis laten plaatsen. Het zwembad is eigenlijk een onderdeel van de architectuur van huis en tuin geworden."

We gaan in de woonkamer aan de grote tafel zitten met uitzicht op de tuin en het zwembad. Inmiddels zijn ook Jack en architect Paul Sloven aangeschoven.

Jack: "We wonen al een hele tijd in dit dorp. Ons vorige huis staat een paar straten verder, ook een vrijstaand huis. Maar minder vrij en in een woonwijk. Ik kom oorspronkelijk van het platteland. Je bent dan veel ruimte om het huis gewend. Met dat idee zijn we gaan zoeken naar een andere locatie. Ook in het buitengebied. Toen zagen we dat er hier enkele kavels vrij kwamen. Een kleinschalige ontwikkeling in een bestaande wijk tegen de bosrand."

Cécile: "Ik had het in ons vorige huis naar mijn zin. Maar toen ik deze locatie zag, werd ik even enthousiast als Jack. We kenden Paul Sloven. We vroegen hem om advies en om een ontwerp te maken."

Jack: "Het begon met veel in tijdschriften en op internet kijken. Wat willen we?"

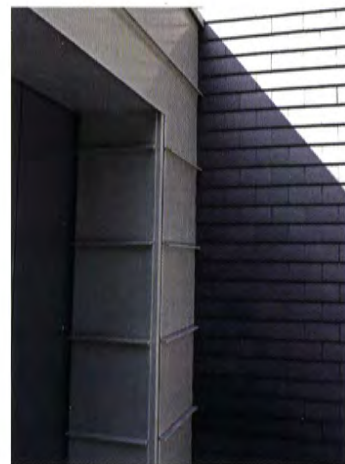
Paul: "Cécile en Jack wilden in elk geval een strak en modern huis."

Cécile: "In onze beleving was dat een





Voegloos metselwerk voor de voorgevel in zwarte 'ClickBrick' bakstenen.



De leien bedekking van het dak loopt door in de zijgevel.

huis met rechthoekige vormen en een plat dak. Uiteindelijk is het heel anders geworden."

Paul: "Dat is een heel proces geweest, we hebben heel wat schetsjes aan de keuken- tafel gemaakt."

Cécile: "Het moest een huis worden met leefruimtes die logisch in elkaar overlopen. We dachten niet zozeer in het aantallen kamers, maar meer welke functies deze zouden moeten hebben."

Jack: "Veel ruimtes die op het terras uit zouden komen. Een overdekt terras zonder dat dit niet teveel licht in de woonruimte zou wegnemen. Zo is ook de vide ontstaan, veel licht van bovenaf. Een aantal ruimtes zoals keuken en bijkeuken zijn in de laagbouw. Verder nog een aparte kamer aan de voorzijde. Boven drie slaapkamers en helemaal boven een werkkamer. En niet te vergeten de kelder. Het huis is helemaal onderkelderd."



De lichtinval van boven. Dat is het eerste dat je bij binnenkomst opvalt.



Hoe is de materiaalkeuze en kleurstelling tot stand gekomen?

Paul: "We waren gebonden aan het bestemmingsplan. Daarin werd aangegeven dat de drie huizen die hier gebouwd zouden worden een eenheid moesten vormen. In het begin hadden we daar een discussie over met de welstandscommissie. De eenheid hebben we gezocht in het gebruik van materialen en kleurstellingen. Het is belangrijk dat je als architect het goed begeleidt. De vergunning kregen we, na een aantal kleine aanpassingen, vrij snel."

Jack: "De kleurstelling is wit, zwart en grijs. Dat is ook binnen doorgevoerd. Voor het bijgebouw hadden we eerst hout als gevelbekleding in gedachten, later is het zink geworden. Daardoor is het meer in harmonie met het hoofdhuis. Heel bijzonder is het metselwerk in de voorgevel. We hebben daar samen met Paul voor voegloos metselwerk gekozen in zwarte 'ClickBrick' bakstenen."
Cécile: "Voor de vloeren een 'troffelvloer'. Een naadloos aangebrachte vloer op basis van zand en cement die we in het hele huis hebben toegepast."

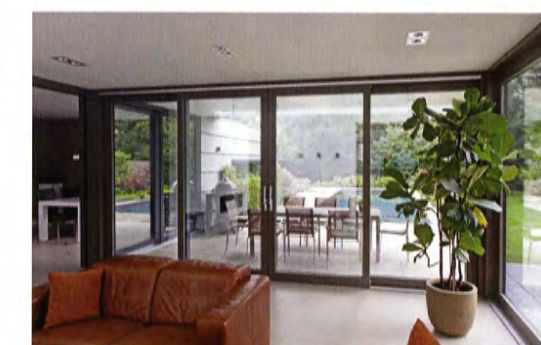


"We wilden graag een huis met veel daglicht en grote ramen die uitzicht geven op de tuin en het zwembad."

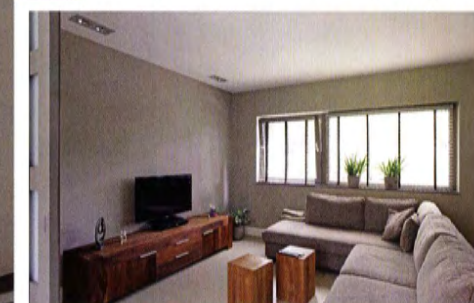
Keukenblok van appelhout met geborsteld roestvrij stalen aanrechtblad.

Een aantal ruimtes zoals de keuken en bijkeuken zijn in de laagbouw.

"Het moest een huis worden met leefruimtes die logisch in elkaar overliefen."



Een aparte kamer aan de voorzijde.



“Een huis met veel daglicht en grote ramen die uitzicht geven op de tuin en het zwembad”

Strakke 'transparante trap'.



Nog extra isolatie-energievoorzieningen?

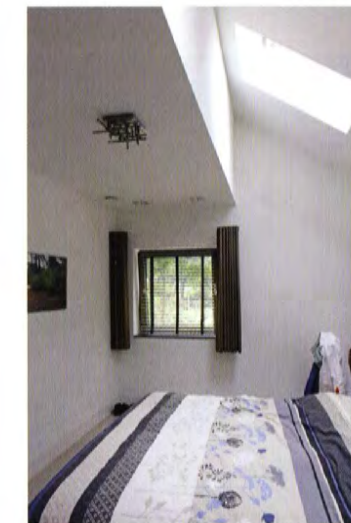
Paul: "De hout-aluminium kozijnen zijn voorzien van drievoudig glas. In principe is het een 'passiefhuis', maar dan gestookt door middel van een cv-installatie. Het huis heeft veel glas op het zuiden en is nagenoeg gesloten op het noorden. Op het platte dak staan zonnepanelen. Die zorgen voor een groot deel voor de warmtevoorziening en de verwarming van het zwembad." Jack: "Eigenlijk wilden we een 'warmtepomp-installatie met bodembron', maar dat mocht niet omdat we in een waterwingebied zitten."

Zijn de schetsjes van het huis op de keukentafel werkelijkheid geworden?

Jack: "Ja helemaal. Als we nu de schetsjes weer bekijken, zien we duidelijk een ontwikkeling. We hebben eigenlijk via het potlood van Paul ons eigen ontwerp gemaakt. Dat is zo leuk."



Helemaal boven een werkkamer met uit zicht op de tuin en zwembad.



Boven drie slaapkamers.



Badkamer in een door het hele huis doorgevoerde kleurstelling.



"Als we nu de schetsjes weer bekijken, zien we duidelijk een ontwikkeling."



Domotica-systeem in het hele huis.

Villa Delphia

Kerkstraat 22a | 5331 CE Kerkdriel

0418 639198

info@villadelphiahuis.nl | www.villadelphiahuis.nl

4 september - oktober '15
22e jaargang 4/15 Prijs: € 5,95 uitgeverij interdijk

Kavel & Huis

Informatie magazine over het (laten) bouwen van een eigen woning



Atelier 3
Thuiskomen in waarachtig water-rijk

Gorate • Warm gevoel van (h)erkenning

Villa Delphia • Een 'binnen-buitenhuis'

architecten schetsen special



WWW.EIGENHUISBOUWEN.NL